



Promotion économique
du canton de Berne 



Rapport d'activité 2014

www.berneinvest.com

03

Editorial

05

**Aperçu de
la PE BE**

11

**Comparaison
sur le long
terme**

04

2014 en chiffres

06-10

**Exemples de
promotion**



Contact / Impressum

Promotion économique du canton de Berne (PE BE)

Münsterplatz 3, CH-3011 Berne

Tél. +41 (0)31 633 41 20

Fax +41 (0)31 633 40 88

info@berneinvest.com

www.berneinvest.com

Robert-Walser-Platz 7, CH-2501 Bienne

Tél. +41 (0)32 321 59 50

Fax +41 (0)32 321 59 51

Edition de mars 2015

Le canton de Berne – un site économique pour entreprises innovantes

Lorsqu'on m'a demandé en décembre 2014, au cours d'une interview, quand j'allais supprimer la Promotion économique, j'ai répliqué que cela ne se ferait pas durant mon mandat. Le journaliste sous-entendait que la Promotion économique se servait d'allègements fiscaux pour attirer dans le canton de Berne des entreprises étrangères à l'affût de succès rapides.

En réalité, deux tiers de nos prestations sont fournies à des entreprises existantes et un tiers est destiné à favoriser l'implantation d'entreprises étrangères. Le meilleur exemple en est le groupe CSL Behring spécialisé dans les biotechnologies, qui dispose actuellement d'un site important à Berne et qui va maintenant construire une nouvelle unité de production à Longeau, avec plusieurs centaines d'emplois à la clé. Prise en mai 2014, la décision en faveur de Longeau représente un grand succès pour le site économique bernois, qui s'est imposée face à une rude concurrence nationale et étrangère.

L'économie est soumise à des fluctuations structurelles constantes: alors que des emplois disparaissent, d'autres sont créés. Notre tâche consiste à convaincre les décideurs que le canton de Berne offre des conditions idéales aux entreprises tournées vers une production durable et innovante.

Le rapport annuel de la Promotion économique montre à quel point nous avons réussi à mener à bien cette tâche en 2014.



Andreas Rickenbacher

Le Directeur de l'économie publique

Une PE BE forte dans un environnement difficile

Le franc suisse fort et des perspectives conjoncturelles mitigées représentent un défi important pour les entreprises en 2015. La Promotion économique a réagi face à ces nouvelles conditions et adapté ses instruments en introduisant la promotion de projets d'exportation et les critères de promotion de start-up.

Avec l'instrument de contribution aux coûts d'innovation (CCI) CCI-Start-up, nous voulons créer un environnement favorable à la création d'entreprises ayant un potentiel de marché et positionner le canton de Berne comme site attractif pour les start-up. Nous soutenons la création d'entreprises suisses et étrangères ayant leur siège dans le canton de Berne.

L'instrument de promotion CCI – Export a pour but d'aider les entreprises à s'installer sur le marché et à développer des marchés étrangers au moyen d'une stratégie de marché différenciée. Nous encourageons des projets innovants d'entreprises bernoises avec une stratégie d'expansion claire et des produits concurrentiels.

Le canton de Berne offre de nombreux avantages en tant que site économique. La Promotion économique veut en convaincre les propriétaires d'entreprise, qu'ils soient bernois ou étrangers.

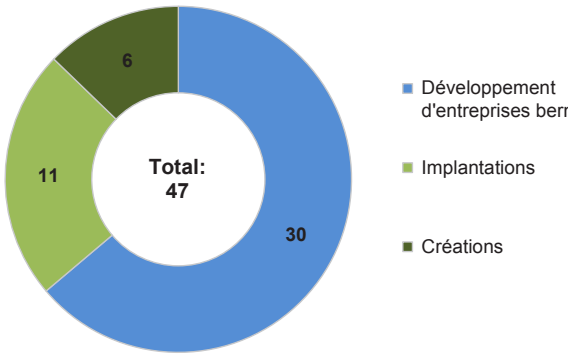
2014 a été une année exceptionnelle pour la Promotion économique. Quelques projets très importants ont conduit à des valeurs records, que ce soit au plan des investissements prévus ou des emplois. L'abolition du cours plancher du franc change considérablement la situation et nous pose de nouveaux défis pour 2015.



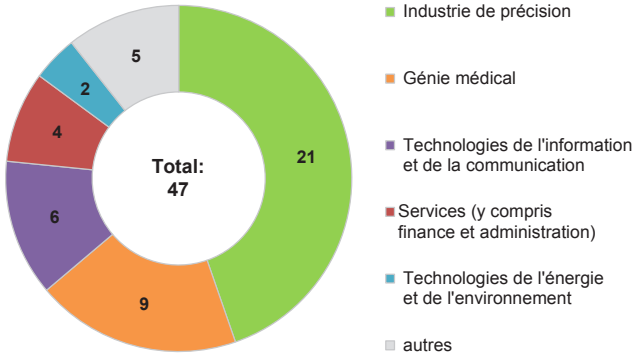
Denis Grisel

Chef de la Promotion économique du canton de Berne

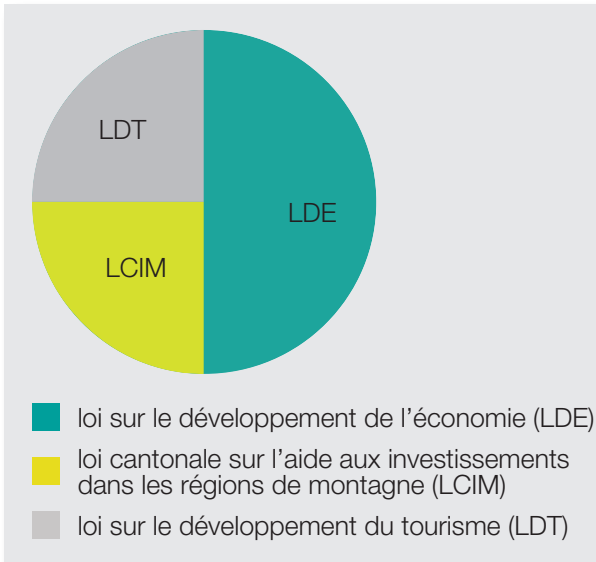
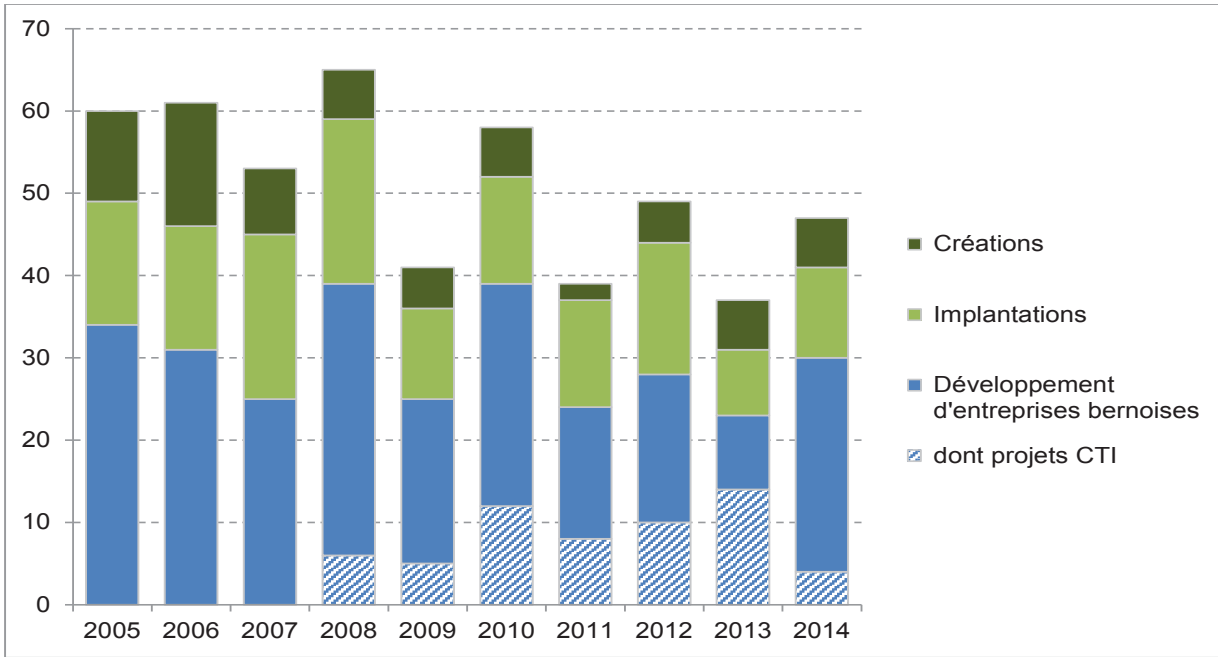
Projets soutenus par catégorie



Projets soutenus par cluster



Projets soutenus de 2005 à 2014



Bases de la promotion

Le travail de la Promotion économique du canton de Berne se base sur trois lois: la *loi sur le développement de l'économie* soutient les projets innovants, les créations d'entreprises et les implantations. Les infrastructures et les projets de développement peuvent être soutenus grâce à la *loi cantonale sur l'aide aux investissements dans les régions de montagne (LCIM)*, alors que dans le secteur touristique, les manifestations et la prospection du marché sont soutenues sur la base de la *loi sur le développement du tourisme (LDT)*.

La Promotion économique du canton de Berne (PE BE) soutient les entreprises et leurs activités à l'aide d'une vaste gamme d'offres de conseil et de prestations. Elle est particulièrement à l'écoute des besoins des petites et moyennes entreprises (PME), ainsi que des créateurs d'entreprise.

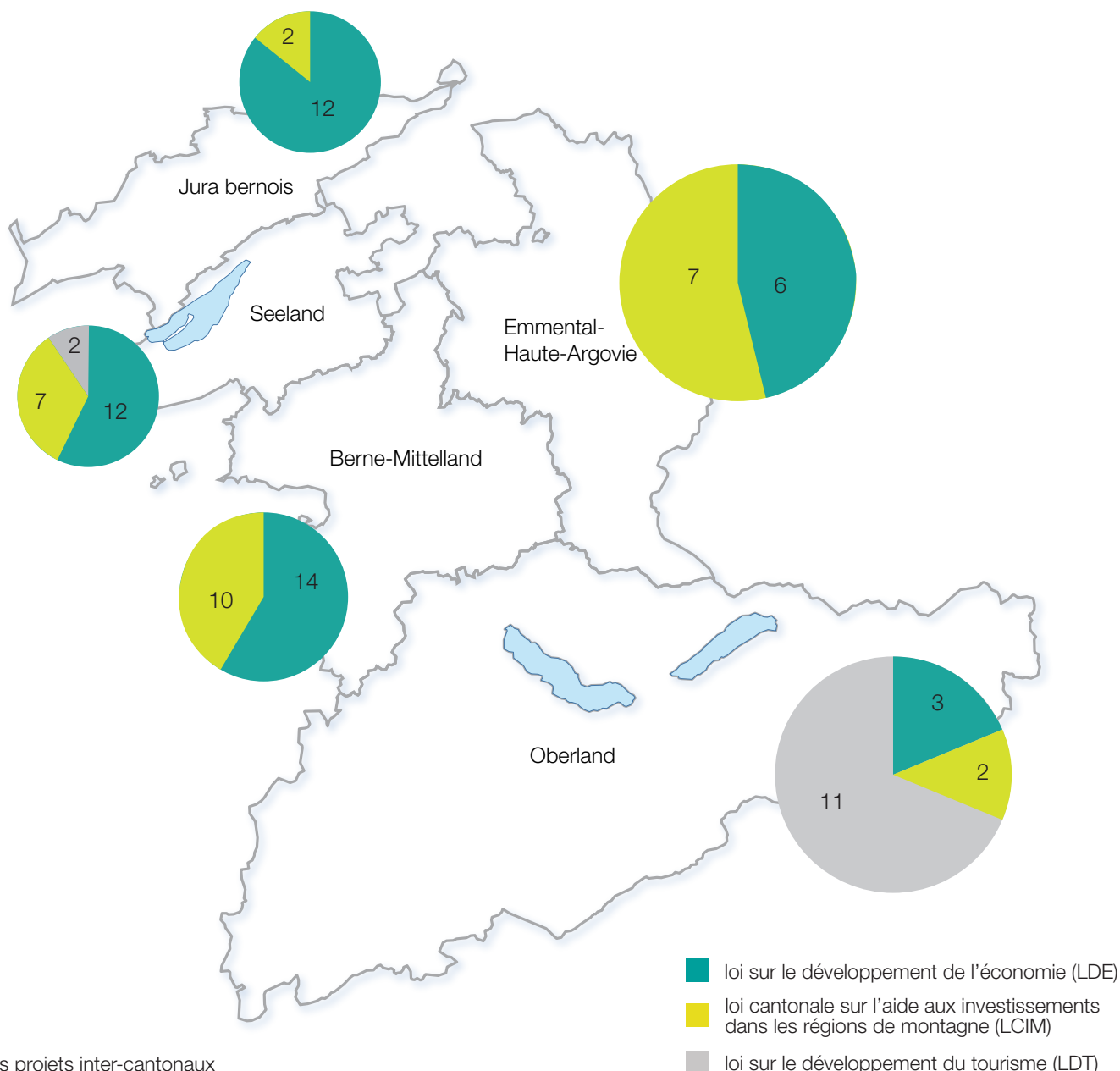
La PE BE dirige les entreprises vers les bons services administratifs. Ses offres principales sont:

- le conseil,
- la mise en contact, la recherche de locaux et de terrains cantonaux, le cautionnement,
- les consultations préliminaires pour les PME et les créateurs d'entreprise,
- dans certains cas, des prestations financières et des allègements fiscaux.

Afin de renforcer le développement économique, la PE BE s'associe à la Greater Geneva Berne Area pour commercialiser le site économique bernois.

La PE BE met également en œuvre la politique régionale et touristique. La politique régionale renforce la compétitivité de l'espace rural, génère de la valeur et crée des emplois. Les axes d'intervention stratégiques suivants définissent les priorités de la politique régionale: tourisme, industrie, énergies renouvelables ainsi que réformes structurelles et projets innovants dans les domaines de la culture, du sport, des loisirs, des affaires sociales et de la santé. La PE BE soutient le secteur du tourisme afin qu'il puisse se développer et s'imposer face à la concurrence. Elle encourage en priorité la prospection du marché et les manifestations.

Projets soutenus par région 2014¹



¹ Sans projets inter-cantonaux



CSL Behring

Le groupe CSL, spécialisé dans les biotechnologies et d'envergure internationale, a opté pour le canton de Berne après un processus de sélection sur plusieurs années. Berne a réussi à s'imposer face à une rude concurrence nationale et internationale – notamment grâce au soutien intensif de la PE BE.

CSL Behring construit une nouvelle unité de production à Longeau, près de Bienne, qui complète le site actuel dans le quartier du Wankdorf à Berne. Dans une première étape, la société investit plusieurs centaines de millions de dollars et crée 300 emplois. Un secteur commercial entièrement nouveau se développera dans la nouvelle usine. Cet exemple montre que la Suisse – et notamment le canton de Berne – est un site de production industrielle particulièrement attractif.

Tudor Tech SA

Tudor Tech SA construit une nouvelle unité de production à Saint-Imier. Elle crée ainsi plus de 120 emplois et investit 45 millions de francs. Les travaux de construction ont débuté en automne 2014.

A partir de fin 2015, Tudor Tech SA pourra y fabriquer son scanner d'avions, le «Roboscan Aeria». Placé sur un camion, ce scanner mobile est capable de détecter des microfissures sur la structure d'un avion, mais aussi la présence de marchandises de contrebande dans un avion, comme des stupéfiants ou des armes. Tudor Tech SA introduit ainsi dans le Jura bernois une nouvelle branche des techniques de pointe. Elle peut bénéficier du savoir existant sur place dans les domaines de l'industrie de précision, des télécommunications, de l'informatique et de la micro-électronique.



Tudor Tech SA

GRÜN 19

GRÜN 19 est une exposition nationale de rayonnement international, qui fournit une excellente occasion au canton de Berne de présenter et développer ses atouts. Une étude publiée par l'organisme responsable a montré que le projet GRÜN 19 était faisable sur les plans du contenu et de la technique.

Le financement et les délais appellent toutefois encore des éclaircissements. Les dépenses pour la préparation et la réalisation de GRÜN 19 sont actuellement estimées à 300 millions de francs. Le financement devrait avant tout provenir de partenaires économiques et de la Confédération. La PE BE a suivi l'étude de faisabilité cofinancée par le canton.

sitem-Insel AG

Un centre de compétences national en médecine translationnelle et entrepreneuriat doit voir le jour à Berne. Son rôle sera de favoriser le transfert, en médecine clinique, des découvertes médicales issues de la recherche et du développement («translation»).

La société anonyme sitem-Insel AG, créée début novembre, mettra le centre sur pied et en assurera la gestion. Le but de ce projet est de créer un cadre propice à la médecine translationnelle en Suisse, dans un contexte de compétitivité internationale. Le Conseil-exécutif a débloqué un million de francs pour la création du centre.



Swiss Innovation Park SIP de Bienne

La Suisse prévoit la création d'un parc national d'innovation avec deux sites principaux basés à Zurich et Lausanne. La PE BE a préparé la candidature de Bienne, qui devrait accueillir un des sites secondaires du réseau de ce parc. Les atouts de sa candidature sont son tissu industriel, sa forte activité de recherche appliquée et le rôle de passerelle que joue la ville de Bienne entre la Suisse romande et la Suisse alémanique.

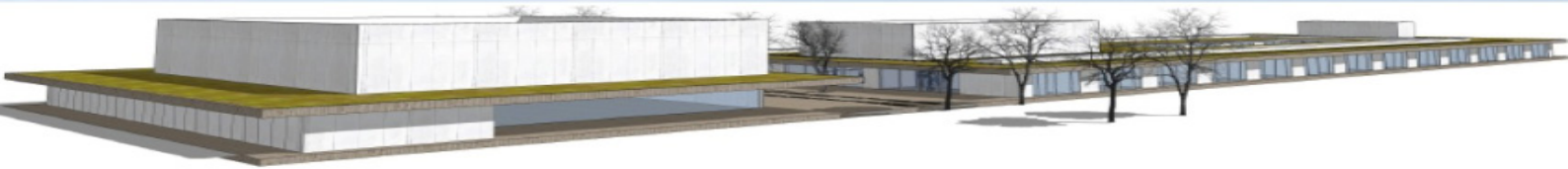
Un terrain attractif, situé tout près de la gare de Bienne et non loin du lieu où il est prévu de construire le campus Technique de la Haute école spécialisée bernoise, est disponible pour accueillir un parc d'innovation. Le projet est soutenu par le canton de Berne, la ville de Bienne et la société d'exploitation INNOCAMPUS SA, dont environ 90 pour cent du capital-actions provient des milieux économiques.

PaxVax

Après la décision de la société Crucell d'arrêter une grande partie de sa production en Suisse, la PE BE a mis en contact les acteurs intéressés et Crucell Schweiz AG.

PaxVax reprend la production par Crucell du vaccin anti-typhus Vivotif. 80 emplois qui risquaient de disparaître sur le site de Thörishaus peuvent ainsi être sauvés. A moyen terme, l'entreprise californienne compte développer la production d'autres vaccins sur ce site. PaxVax, fondée en 2007 aux Etats-Unis, s'est spécialisée dans la production de vaccins spéciaux, mettant l'accent sur la médecine de voyage et la défense contre les dangers biologiques.

Modèle de l' International School of Berne



Swiss-9 Sàrl

Swiss-9 est une entreprise spin-off de l'EMPA à Thoune. Active dans les domaines de la nanotechnologie, elle s'est fait remarquer avec un liquide fortement hydrophobe qui, lorsqu'il est aspergé sur des surfaces de verre telles que des vitres ou des carrelages, dépose un nano-film invisible. Ce dernier permet de rendre les surfaces autonettoyantes et ainsi de repousser les poussières et les impuretés. Plusieurs entreprises ont d'ores et déjà passé commande. Un important marché s'est ouvert notamment aux Emirats arabes, où la protection contre le sable représente un progrès considérable. Swiss-9 développe aussi un revêtement spécial pour les endoscopes, une nouveauté intéressante dans le domaine médical.

Depuis juillet 2014, Swiss-9 est installé dans les locaux de la société INNOCAMPUS SA à Bienne, se trouvant ainsi parmi les premières entreprises à profiter des avantages du parc d'innovation.

ESPI Swiss SARL

Depuis sa création en février 1996, la maison mère ESPI, située près de Lyon, conçoit et réalise des solutions techniques novatrices pour des équipements de mesure flexibles, rapides et de haute précision.

La filiale suisse, ESPI Suisse SARL, a installé ses bureaux à Bienne dans les locaux de la société INNOCAMPUS SA. Elle compte y exploiter les synergies et développer l'«usinage du futur» en collaboration avec INNOCAMPUS SA

Advance Pay AG

Advance Pay AG est une start-up dans les techniques de pointe qui s'est imposée sur le marché par ses solutions de paiement sans contact. Grâce à une nouvelle technologie, le smartphone devient un terminal de paiement sans contact rapide, sûr, mobile et avantageux. La différence par rapport aux autres systèmes réside dans le fait que la gestion des risques s'effectue non pas sur les serveurs de la banque, mais localement chez l'utilisateur. Les éléments de sécurité du terminal de paiement et ceux sur la carte de crédit de l'utilisateur rendent les transactions extrêmement rapides et sûres.

La PE BE a soutenu le développement de cette solution novatrice en 2014.

International School of Berne

Face à la concurrence mondiale, la présence d'une excellente école internationale dotée d'infrastructures modernes joue un rôle déterminant dans le choix du site par les entreprises.

C'est pourquoi le canton de Berne soutient la construction d'un nouveau bâtiment de l'International School of Berne à Gümliigen par une contribution de 3,9 millions de francs, approuvée par le Grand Conseil lors de sa session de novembre 2014. La contribution cantonale doit financer la construction et l'aménagement du nouveau bâtiment scolaire. Les travaux devraient commencer au second semestre de 2015.



Inomed Technology SA

Inomed Technology SA

Inomed Technology est une jeune entreprise active dans le domaine de la technique médicale. Ce fabricant suisse est spécialisé dans la conception et la production de paniers pour la stérilisation d'instruments chirurgicaux.

Ces paniers se différencient nettement de ceux de ses concurrents par leur design, leurs systèmes de fermeture et d'empilage. Inomed Technology conduit également des recherches sur de nouveaux matériaux. Avec le soutien de la PE BE, l'entreprise a doublé ses surfaces de production sur son site de Courtelary en 2014 et occupe actuellement 18 collaborateurs.

Tebetec AG

Tebetec AG, fondée en 2010, est spécialisée dans le développement et la production d'éléments de construction novateurs permettant d'éviter les ponts thermiques dans la construction de bâtiments, c'est-à-dire des zones de déperdition thermique où les matériaux de construction risquent d'être endommagés. Les raccordements muraux Tebetec, brevetés, peuvent éviter les ponts thermiques dans les nouvelles constructions et réduire jusqu'à 40 pour cent les pertes énergétiques dans les éléments de construction en béton armé. Ils contribuent ainsi à atteindre les objectifs environnementaux et écologiques suisses.

La PE BE a encouragé le développement de cette entreprise dans le cadre de l'offensive de marketing international qui a démarré en 2014.

Exilant Ltd

La société Exilant Ltd, en pleine expansion, a son quartier général à Bangalore en Inde, mais emploie plus de 1 500 personnes à travers le monde, notamment à Singapour, New York et Londres. Elle offre des prestations ITC à ses clients et développe de nouvelles solutions pour la production, notamment dans les domaines du textile et de l'habillement, ainsi que de l'industrie mécanique et alimentaire.

En juin 2014, Exilant Ltd a fondé une filiale à Berne afin de développer et vendre ses produits en Europe. La PE BE a servi d'intermédiaire pour la création d'un partenariat avec une entreprise du Jura bernois, et la Haute Ecole Arc examine un projet pilote dans l'industrie mécanique.

Multiple Dimensions AG

La start-up Multiple Dimensions AG, fondée en octobre 2013, a lancé en quelque mois son activité à Brugg.

Elle développe, fabrique et commercialise des supports de circuit moulés par injection (Molded Interconnect Devices). Elle s'est concentrée sur l'automatisation étendue des processus de fabrication et se démarque par ses compétences dans le domaine du design. Les activités de Multiple Dimensions AG renforcent l'industrie de précision, qui représente un axe stratégique important de la politique économique bernoise.

Réseau d'infrastructures (Smart Capital Region Bern)

Le projet «Réseau d'infrastructures: cap sur une région capitale intelligente» met l'accent sur l'utilisation judicieuse du réseau d'infrastructures.

Le concept de ville intelligente doit s'étendre à toute la Région capitale suisse avec ses petites et grandes villes, ses agglomérations et ses espaces ruraux. Les acteurs étatiques et économiques se regroupent sur une plateforme commune pour exploiter leurs synergies.

Répercussions économiques du projet de téléphérique en V

Les répercussions économiques du projet de téléphérique en V des chemins de fer de la Jungfrau et de la télécabine de Grindelwald-Männlichen (GGM) créent et garantissent à long terme entre 182 et 529 emplois à plein temps (entre 8 et 22 pour cent des emplois actuels). Le projet génère une valeur de 370 millions de francs, comme le montre une étude de la société Ecoplan Bern mandatée par la PE BE.

Adelboden: construction d'un 4e télésiège Bergläger-Höchst

Le domaine touristique Chuenisbärgli-Silleren-Hahnenmoos représente une partie importante de la destination touristique Adelboden-Lenk. La nouvelle remontée mécanique de Bergläger-Höchst est un télésiège à quatre places et attaches débrayables.

Elle rendra plus attractifs le trajet de retour depuis le domaine de Boden, ainsi que la liaison entre le Chuenisbärgli (avec sa piste de descente de la coupe du monde) et l'ensemble du domaine skiable de Silleren-Hahnenmoos-Metsch, remplaçant ainsi 2 remontées mécaniques obsolètes. La PE BE soutient ce projet par une aide à l'investissement sous forme de prêt.

Tournois de beachvolley – Championnat d'Europe 2016 à Bienne

Le Championnat d'Europe de beachvolley 2016 aura lieu à Bienne, la plus grande ville bilingue de Suisse. Le Comité central de beachvolley a rendu sa décision après une procédure de sélection en plusieurs étapes.

Après le Championnat d'Europe 2008 de football, le Championnat du monde de hockey sur glace 2009, le Championnat d'Europe de patinage artistique 2011 et le Championnat d'Europe de VTT 2013, le canton de Berne accueillera à nouveau un grand événement sportif international.



Tournois de beachvolley à Bienne

Le canton de Berne surveille constamment le développement des entreprises et des projets soutenus. Il effectue régulièrement des analyses coût-utilité. La prochaine analyse sera réalisée en 2015.

On peut déduire de la troisième analyse menée en 2011 que les instruments de promotion économique utilisés permettent de dégager des recettes nettes soulageant le budget cantonal.

Les entreprises soutenues documentent leur développement. Le canton de Berne est le seul canton à faire un rapport non seulement sur ses intentions, mais aussi sur les investissements réalisés et les emplois créés. Un certain temps s'écoulant entre la promesse d'un soutien et la réalisation du projet, les chiffres disponibles les plus récents concernent les années 2006 à 2010. Il n'y a pas encore de résultats définitifs pour les années 2011 à 2014.

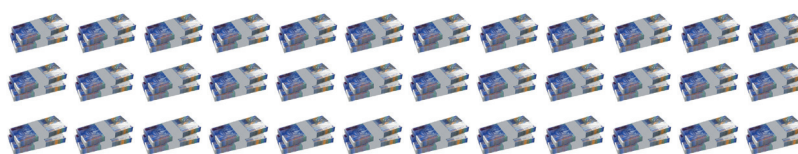
Comparaison objectif-résultat: Comparaison sur le long terme des projets soutenus, des emplois et des investissements 2002 - 2011



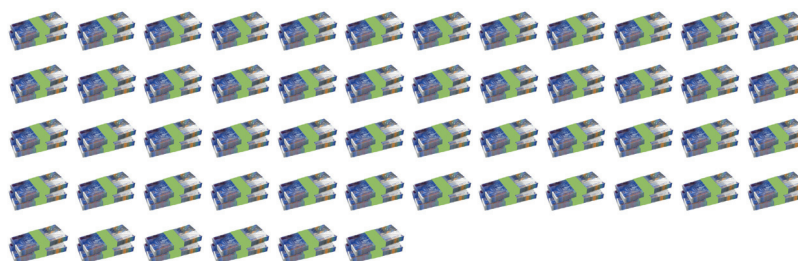
Emplois prévus : 8'688



Emplois créés: 7'009



Investissements prévus (en 100 Mio. CHF): 35,9



Investissements réalisés (en 100 Mio. CHF): 55,6

Projets soutenus sur la base de la loi sur le développement de l'économie

Nombre, contributions, emplois et investissements

Année	2005	2006	2007	2008	2009	2010	2011	2012	2013	2014
Nombre de projets soutenus	60	61	53	65	41	58	39	49	37	47
Contributions promises en mio. CHF	3.43	2.60	2.73	3.96	2.36	3.66	2.40	3.48	2.24	3.16
Emplois prévus ¹	840	800	800	1150	610	1340	1110	740	350	1500
Investissements prévus en mio. CHF ¹	375	290	213	328	400	622	208	392	88	1122

¹ selon données des entreprises

Type de projet

Année	2005	2006	2007	2008	2009	2010	2011	2012	2013	2014
Projets de développement d'entreprises bernoises	34	31	25	39	25	39	24	28	23	30
Implantations	15	15	20	20	11	13	13	16	8	11
Créations d'entreprise	11	15	8	6	5	6	2	5	6	6
dont CTI ²	-	-	-	6	5	12	8	10	14	4

² La Commission pour la technologie et l'innovation (CTI) est l'agence pour la promotion de l'innovation de la Confédération. Le canton soutient les entreprises bernoises qui sont les partenaires industriels d'un projet CTI.

Cluster

Année	2005	2006	2007	2008	2009	2010	2011	2012	2013	2014
Technologies de l'information et de la communication	8	8	11	9	6	8	6	17	3	6
Médical	6	3	7	4	10	12	6	5	13	9
Industrie de précision	17	22	20	29	14	22	13	14	12	21
Energie/environnement	0	2	0	2	1	3	2	5	7	2
Design/luxe	5	1	1	1	0	5	5	3	1	0
Prestations y c. finance/administration	3	4	2	6	4	1	3	2	0	4
Autres	21	21	12	14	6	7	4	3	1	5

Répartition régionale ³

Année	2005	2006	2007	2008	2009	2010	2011	2012	2013	2014
Berne Mittelland	18	19	15	25	11	15	16	21	9	14
Bienne-Seeland	14	14	8	15	10	18	7	9	12	12
Jura bernois	13	8	10	9	8	5	6	8	5	12
Haute-Argovie	5	9	9	9	4	4	3	3	3	3
Emmental	5	3	6	1	3	8	4	4	5	3
Oberland bernois	5	8	5	6	5	8	3	4	3	3

³ La Promotion économique offre ses prestations globalement dans le canton, et non pas en fonction des régions

Autres prestations

Année	2005	2006	2007	2008	2009	2010	2011	2012	2013	2014
Visites d'évaluation	57	37	50	58	65	61	69	69	68	61
Conseil aux start-up	205	217	255	233	284	333	353	307	330	208
Conseil aux PME	200	120	112	137	148	158	141	113	108	135

Projets soutenus (LCIM et LDT)

Nombre, contributions, emplois et investissements

Année	2005	2006	2007	2008	2009	2010	2011	2012	2013	2014
Nouvelle politique régionale depuis 2008 (loi sur l'aide aux investissements LCIM)										
Nombre de projets soutenus	-	-	-	31	34	43	28	33	34	27
Contributions et prêts promis en mio. CHF ⁴	-	-	-	10	4	6	2	3	6	4
Emplois ⁵	-	-	-	310	100	290	120	300	390	560
Investissements prévus en mio. CHF ⁵	-	-	-	44	41	58	57	35	81	44
Loi sur le développement du tourisme LDT (dès 2006)										
Nombre de projets soutenus	-	25	18	18	21	7	21	14	13	13
Contributions promises ⁶	-	6.1	5.5	5.3	6.1	5.0	5.3	5.6	9.7	10.1

⁴ Les contributions comprennent aussi le management régional

⁵ Selon les données des responsables de projet; emplois créés et garantis

⁶ Les contributions annuelles pour la prospection du marché sont prises en compte

Projets soutenus LCIM et LDT

Projekträger	Titel des Projekts	Region
BGL Wärmeverbund	BGL Wärmeverbund AG	Bern-Mittelland
Frienisberger Holz AG	Nachhaltige Waldbewirtschaftung im kleinstrukturierten Wald	Bern-Mittelland
IG Biathlon Gurnigel Gantrisch	Überbauungsordnung für nationales Trainingszentrum Biathlon Gurnigel/Gantrisch	Bern-Mittelland
Ökonomische und gemeinnützige Gesellschaft des Kantons Bern	Betreuung von älteren oder kranken Menschen auf Landwirtschaftsbetrieben.	Bern-Mittelland
Regionalkonferenz Bern-Mittelland	Umgebung Bern - Teil der Destination Bern Tourismus (BET)	Bern-Mittelland
Verein Wärmeverbund	Wärmeverbund Rüderswil	Bern-Mittelland
Wärmeverbund Lauperswil	Wärmeverbund Lauperswil	Bern-Mittelland
Wärmeverbund Riffenmatt	Wärmeverbund Riffenmatt	Bern-Mittelland
Wärmeverbund Schlosswil	Wärmeverbund Schlosswil	Bern-Mittelland
Wetras Wärmeverbund	Wärmeverbund Schwarzenburg	Bern-Mittelland
Bufra Holz GmbH	Förderung der Waldbewirtschaftung	Emmental-Oberaargau
Emmentaler Schaukäserei AG	Strategie Emmentaler Schaukäserei 2020	Emmental-Oberaargau
Emmentaler Wald&Holz GmbH	Waldpflegeverträge im Emmentaler Wald	Emmental-Oberaargau
Projektgruppe Schloss Trachselwald (Gemeinde Heimisbach)	Betriebskonzept Schloss Trachselwald	Emmental-Oberaargau
Regionalkonferenz Emmental	Touristisches Uebernachtungsangebot Emmental-Oberaargau (Stellplätze)	Emmental-Oberaargau
Schweiz. Stiftung für Design	Neuausrichtung der bernischen Designinstitutionen	Emmental-Oberaargau
Verein zur Förderung des Sauerkrautkonsums	Dem Sauerkraut auf der Spur	Emmental-Oberaargau
arcjurassien.ch, La Chaux-de-Fonds	Bureau pour la promotion de l'Industrie de l'arc jurassien et ses métiers Techniques	Interkantonal
arcjurassien.ch, La Chaux-de-Fonds	Mesures d'accompagnement	Interkantonal
Verein Hauptstadtregion	Netzwerk Infrastrukturen	Interkantonal
Association régionale Jura-Bienne	Développement des cleantech	Jura bernois
Crescentia SA	Parc Technologique III in St. Imier	Jura bernois
BEITourismus AG	Projekt Incoming & Sport	Kanton Bern
CRED Uni Bern	Expertise zum Tourismus im Kanton Bern	Kanton Bern
STV Schweizer Tourismus Verband	Studie Parahotellerie	Kanton Bern
Adelboden Tourismus	Kooperationsprojekt Hotellerie BO-Mitte	Oberland
Bergbahnen Adelboden AG	Neubau 4er Sesselbahn Bergläger-Höchst	Oberland
Ecoplan AB Bern	Studie: Volkswirtschaftliche Auswirkungen des V-Projekts	Oberland
Interlaken Tourismus	ICE MAGIC Interlaken	Oberland
Menuhin Festival Gstaad	Gstaad Academy	Oberland
Mobile Day Association	Beitrag Mobile Day	Oberland
OK Schlittenhunde WM	Schlittenhunde WM 14.-16.02.14 Kandersteg	Oberland
Regionalkonferenz Oberland-Ost	Weiterentwicklung Kulturlandschaft Oberland Ost	Oberland
Stiftung Schweibenalp	Alpine Permakultur Schweibenalp - Phase II -	Oberland
The Grand GmbH	The Grand Gstaad Winter Games 2014	Oberland
Verein «WLC 2014 Brienz»	World Logging Championships 2014 Brienz	Oberland
Verein WollReich	Machbarkeitsstudie Wollenweg	Oberland
Swiss Chamber Music Festival	Swiss Chamber Music Festival Adelboden 2014	Oberland
InnoCampus AG	Additive Manufacturing Innovation Center	Seeland
Swiss Volley	Beach Volley Turniere 2014 und 2015; Europameisterschaft	Seeland